

MANUAL DE AYUDA

Instructivos Arquitectura

"Guía de Instalación y Características del Formulario"



Índice

Introducción	3
Características de Instructivos	3
Requisitos mínimos y recomendados	4
Servidor Unificado:	4
Cliente:.....	4
Servidor Unificado	5
Instalación del Servidor Unificado.....	5
Iniciar Servidor Unificado	6
Instalación del Modelo de Arquitectura	7
Componentes del Sistema	7
Barra de herramientas lateral	8
Menú General	8
Menú Configuración	8
Menú Mantenimiento	9
Instructivos Arquitectura.....	10
Instalación de Instructivos Arquitectura	10
Iniciar Instructivos Arquitectura - Cliente	11
Soporte Técnico	12
Pasos recomendados para el llenado del formulario	13
Módulos del formulario	18
Módulo Institucional (Unidad Académica).....	18
Módulo de Carrera	18
Características especiales	19
Formulario Grado - Administradores.....	20
Administradores Informáticos	20
Administradores de Contenido.....	20

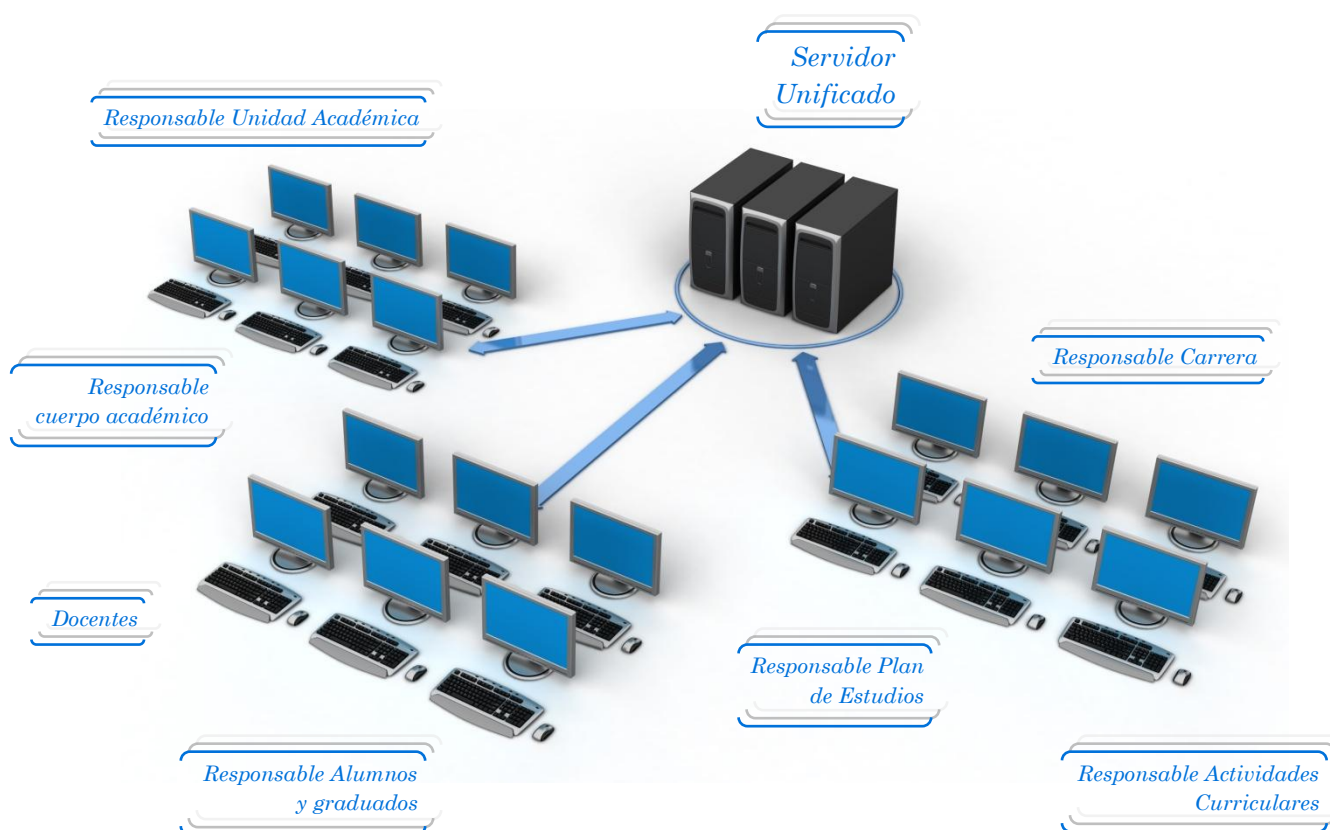
INTRODUCCIÓN

Este sistema le permitirá centralizar, mantener y resguardar toda la información generada por los formularios desarrollados por la CONEAU que sean compatibles con la estructura del edificador de formularios dinámicos.

CARACTERÍSTICAS DE INSTRUCTIVOS

Entre las principales características del sistema se destacan:

- Modalidad Cliente - Servidor.
- Funcionamiento en Red.
- Centralización de la información de distintos sistemas en una misma arquitectura unificada.
- División de la base de datos en modelos, con la comodidad de poder instalar, actualizar o eliminar cada uno en forma independiente.
- Automatización de tareas de mantenimiento y optimización; avisos inteligentes sobre el nivel de rendimiento del sistema.
- Control de usuarios y sesiones, asignación de grupos y permisos de hasta tres niveles para cada modelo instalado.
- Preferencias para distintos escenarios de red y entornos de sistemas.
- Posibilidad de Importar y Exportar Carreras y Unidades Académicas.
- Posibilidad de Importar la FD a partir de una aplicación especialmente diseñada, se puede generar una ficha docente (CV pautado) y remitirlo al administrador de la Unidad Académica para su incorporación al formulario que corresponda.



REQUISITOS MÍNIMOS Y RECOMENDADOS

Antes de iniciar por primer vez el sistema, verifique que su equipo cumpla los requisitos que le presentaremos a continuación.

Servidor Unificado:

El sistema CONEAU - Servidor Unificado necesita un equipo con las siguientes características mínimas para ejecutarse con un rendimiento aceptable:

- Procesador:** Pentium III 1 Ghz o compatible
- Memoria:** 256 Mb
- Espacio libre en disco:** 1Gb
- Red:** 10 Mbps
- Pantalla:** Resolución 800x600
- Sistema operativo:** Windows 98 SE o superior

Las siguientes especificaciones son las recomendadas para que el sistema funcione con una performance mayor:

- Procesador:** Pentium 4 2.66 Ghz o compatible
- Memoria:** 1 Gb
- Espacio libre en disco:** 10 Gb
- Red:** 100 Mbps
- Pantalla:** Resolución 1024x768
- Sistema operativo:** Windows Server 2000 o superior, Windows XP

Cliente:

Los siguientes son los requisitos mínimos recomendados para poder ejecutar Instructivos - Cliente:

- Procesador:** Pentium II 400 Mhz o compatible
- Memoria:** 96 Mb
- Espacio libre en disco:** 10 Mb
- Red:** 10 Mbps
- Pantalla:** Resolución 800x600
- Sistema operativo:** Windows 98 SE o superior

Requisitos recomendados para el funcionamiento del sistema:

- Procesador:** Pentium III 1000 Mhz o compatible
- Memoria:** 128 Mb
- Espacio libre en disco:** 10 Mb
- Red:** 100 Mbps
- Pantalla:** Resolución 1024x768
- Sistema operativo:** Windows Server 2000 o superior, Windows XP

SERVIDOR UNIFICADO

Servidor Unificado es el nuevo servidor desarrollado por el área de sistemas de la CONEAU con el fin de centralizar en forma unificada toda la información de los distintos sistemas desarrollados mediante la estructura de formularios dinámicos.

Con el Servidor Unificado usted podrá almacenar toda la información generada por los instructivos que sean desarrollados para esta nueva interfaz, pudiendo automatizar copias de seguridad, manteniendo un registro de los usuarios conectados y definiendo permisos específicos para cada uno.

A continuación presentamos una breve reseña sobre las capacidades del sistema:

- Control de usuarios, asignación de grupos y permisos.
- Optimización, resguardo y mantenimiento de la información almacenada.
- Motor de base de datos totalmente configurable y optimizable.
- Herramientas de diagnóstico y alertas de rendimiento.

Instalación del Servidor Unificado

1. Descargue el instalador del Servidor Unificado disponible en el siguiente link:

www.coneau.gov.ar/archivos/ZION/InstalarServidorUnificado.exe

2. Elija la opción "Guardar" y guárdelo en una carpeta de su disco rígido, preferentemente vacía.



3. Ejecute el archivo en la PC que va a actuar como servidor (**Solo en la que va a actuar como servidor**), a continuación se iniciará un asistente el cual lo guiará paso a paso en el proceso de instalación.

4. Una vez instalado contará con un acceso directo al Servidor Unificado en el escritorio.



Iniciar Servidor Unificado

Al hacer doble clic sobre el acceso directo al Servidor Unificado situado en el escritorio, se abrirá un cuadro de inicio del sistema en donde deberá loguearse ingresando nombre de usuario, contraseña y hacer clic sobre el botón "Iniciar sesión".



El sistema cuenta por default con un usuario administrador que le permitirá ingresar, para luego crear los usuarios que desee. El nombre de usuario es **administrador** y la contraseña es **administrador**.

Una vez que ingrese al sistema se mostrará en la barra de tareas el ícono del Servidor Unificado iniciado.

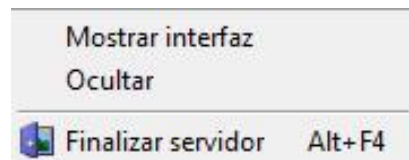


Haciendo clic con el botón izquierdo del mouse sobre el ícono accederá a la interfaz del Servidor; con el botón derecho accederá al siguiente menú:

Muestra la interfaz del Servidor Unificado

Ocultar la interfaz del Servidor Unificado

Finaliza el servicio del Servidor Unificado



Instalación del Modelo de Arquitectura

1. Descargue el instalador del Modelo de Arquitectura disponible en el siguiente link:

<http://www.coneau.gov.ar/archivos/ZION/Modelos/InstalarModeloArquitectura.exe>

2. Elija la opción "Guardar" y guárdelo en una carpeta de su disco rígido, preferentemente vacía.



3. Debe detener el servicio del Servidor Unificado para continuar con la instalación del Modelo.

4. Ejecute el archivo en la PC que va a actuar como servidor (**Solo en la que va a actuar como servidor**), a continuación se iniciará un asistente el cual lo guiará paso a paso en el proceso de instalación.

5. Una vez instalado el Modelo, inicie nuevamente el servicio del Servidor Unificado.

COMPONENTES DEL SISTEMA

Luego de haber ingresado, el sistema mostrará la siguiente pantalla de inicio donde encontrará los siguientes componentes:

CONEAU - Servidor Unificado

Servidor Ver Consultas Administración ? Barra de menú

Barra de herramientas

General

Información de funcionamiento

Administración interna del sistema

Administración de esquemas

Recomendaciones, avisos y alertas

Barra de herramientas lateral

Configuración

Mantenimiento

Estado del servidor

Estado: **Iniciado**
Envío: 0,00 Kb/s
Recepción: 0,00 Kb/s

El servidor está iniciado y los clientes pueden conectarse al mismo a través de una red. La base de datos está montada.

Estadística	Valor
Nombre del equipo	FEDERICOV
Puerto de E/S	16000
Protocolo	Winsock TCP/IPv4

Estadísticas del servidor

Estadística	Valor
Tiempo de ejecución	0.01:41:34
Sesiones	1
Esquemas	1
Cursores	1
Sentencias	5
Carpetas	0
Tablas	1

Panel de información

Estadísticas del listener

Estadística	Valor
Tiempo de ejecución	0.01:41:34
Dirección local	10.0.1.27
Total de sockets	0
Transportes conectados	0
Sesiones abiertas	0
Mensajes enviados	0
Bytes enviados (actuales)	0
Bytes enviados (sin compresión)	0
Relación de compresión enviada	1,00
Mensajes recibidos	0
Bytes recibidos (actuales)	0

Listo ■ Administrador del Sistema (Administradores)

Barra de herramientas lateral

Desde la barra de herramientas lateral podrá acceder a distintas opciones de información, configuración y mantenimiento del Servidor. Dentro de esta barra contará con los siguientes menús:

Menú General

Este menú le permitirá ver la información sobre el funcionamiento del servidor, así como recomendaciones y avisos, y le permitirá realizar la administración interna del sistema y de esquemas.

- Información de funcionamiento: En esta sección encontrará información sobre el funcionamiento en general del sistema (tiempo de ejecución, sesiones, caudal de datos enviados/recibidos, etc.). El primer cuadro de estadística le mostrará información general sobre el equipo y la configuración principal del sistema. El segundo cuadro informa acerca de las estadísticas del núcleo del servidor. El tercer cuadro le mostrará información estadística sobre las conexiones realizadas desde la red y el funcionamiento del listener.

- Administración interna del sistema: En esta sección del sistema encontrará la información de mayor relevancia que el servidor maneja dentro del esquema de gestión interna a modo de control. Estadísticas del esquema de sistema, modelos de sistemas instalados y sesiones remotas iniciadas.

- Administración de esquemas: En esta sección del sistema encontrará la información relativa a los esquemas que han sido creados por parte de los usuarios o internamente por el servidor. Además permitirá realizar acciones sobre los mismos. Listados de esquemas y estadísticas de subcarpetas.

- Recomendaciones, avisos y alertas: En esta sección, el sistema generará automáticamente distintos mensajes de información o alerta acerca del rendimiento, el estado del equipo o la configuración de Red.



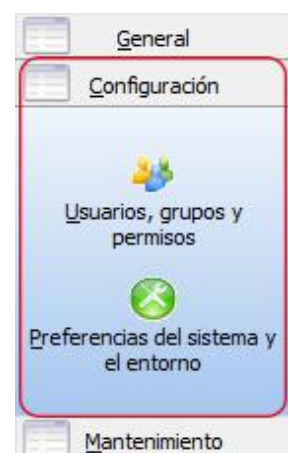
Menú Configuración

Este menú le permitirá configurar todo lo referido a usuarios y grupos de usuarios, como también las preferencias del sistema.

- Usuarios, grupos y permisos: En esta sección podrá configurar los usuarios del sistema, los grupos a los que pertenecen, la posibilidad de acceso a los distintos modelos, esquemas e incluso los permisos específicos que cada modelo defina.

Usuarios del sistema: muestra todos los usuarios creados en el sistema, mostrando como información su nombre de usuario, la descripción del mismo, el grupo al que pertenece, la entidad que creó al usuario y si el mismo ha sido bloqueado.

Grupos de usuarios: muestra todos los grupos de usuarios creados en el sistema, mostrando como información el nombre del grupo, la descripción de los privilegios que tienen los usuarios del mismo, y los usuarios que pertenecen al grupo.



- Preferencias del sistema y el entorno: En esta sección podrá configurarse los parámetros del servidor, la conexión de red y la interfaz de usuario del sistema.

Preferencias del entorno: contiene opciones generales del entorno y la interfaz de usuario (Iniciar automáticamente, Minimizar al iniciar automáticamente, Estilo del entorno).

Preferencias del servidor: Contiene opciones de configuración del servicio de servidor (Forzar en modo a prueba de fallos, Forzar en modo a prueba de fallos, Cerrar automáticamente las carpetas inactivas, Uso de memoria, Uso del caché).

Preferencias de la conexión: Contiene opciones de configuración del rendimiento de red y la terminal de recepción de conexiones del servidor (Puerto de entrada/salida, Intervalo de comprobación de señal, Prioridad de transmisión/recepción, Cantidad máxima de sesiones).

Preferencias generales: Contiene opciones adicionales que no son específicas de un componente o subproceso de CONEAU - Servidor Unificado (Tamaño máximo de los registros, Cantidad de operaciones almacenadas en el comprobador).

Menú Mantenimiento

Este menú le permitirá programar tareas, realizar copias de seguridad y optimizar estructuras de datos.

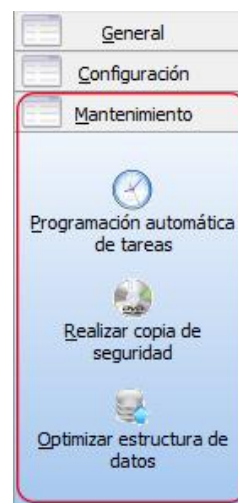
- Programación automática de tareas: En esta sección podrá crear tareas programadas para el mantenimiento periódico del servidor y para evitar posibles pérdidas de información. En el cuadro, el sistema le mostrará las tareas programadas que fueron creadas. Además le informará si la misma está activada, el tipo de tarea a ejecutar, el modo de ejecución y su horario.

Los valores que pueden establecerse para una tarea programada son los siguientes: Tipo de tarea a realizar (copia de seguridad, reiniciar servidor para liberar recursos, etc.), especificación del destino, frecuencia de ejecución, hora de ejecución, activar o desactivar la programación de la tarea, reiniciar el servidor para realizar la tarea, etc.

- Realizar copia de seguridad: Al seleccionar este botón el sistema le mostrará un cuadro de diálogo que le permitirá elegir una ubicación de destino para la copia de seguridad de la estructura de datos. Una vez seleccionada la carpeta, haga clic en Aceptar para iniciar la copia.

La copia de seguridad contiene toda la información de la base de datos, como modelos instalados, esquemas, y todos los datos volcados desde los sistemas. Además, se almacenará la información de configuración de usuarios y grupos y las tareas programadas.

- Optimizar estructura de datos: Al seleccionar este botón el sistema iniciará la optimización de toda la estructura de la base de datos. El objetivo de esta operación es reducir el espacio en disco, ya que se recrea toda la estructura con su tamaño estrictamente necesario, y además reduce el tiempo de acceso a los datos.



INSTRUCTIVOS ARQUITECTURA

CONEAU Instructivos (Arquitectura) es la interfaz principal de carga del sistema, dividido en una modalidad cliente - servidor. Gracias a este manejo usted podrá mantener toda la información de su Unidad Académica en forma centralizada e independiente del cliente que la haya ingresado.

A continuación presentamos una breve reseña sobre las capacidades del sistema:

- Información centralizada con capacidad multiusuario para el ingreso de información.
- Importación, exportación e impresión de toda la información.
- Interfaz atractiva, moderna y amigable, basada en el estilo Vista.
- Mayor capacidad de recuperación de información perdida por causas externas.
- Fácil configuración del entorno, acorde a los estilos visuales actuales.

Instalación de Instructivos Arquitectura

1. Descargue el instalador del Cliente de Instructivos Arquitectura, disponible en el siguiente link:

www.coneau.gov.ar/archivos/form07arq/InstalarInstructivosArquitectura.exe

2. Elija la opción "Guardar" y guárdelo en una carpeta de su disco rígido, preferentemente vacía.



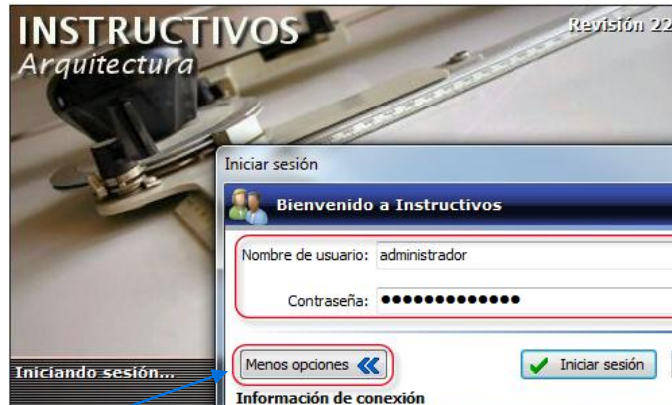
3. Ejecute el archivo en todas las estaciones de trabajo que vayan a usar el sistema, siguiendo las instrucciones del asistente de instalación.

4. Una vez instalado contará con un acceso directo al Cliente de Instructivos Arquitectura en el escritorio.



Iniciar Instructivos Arquitectura - Cliente

Al hacer doble clic sobre el acceso directo de Instructivos Arquitectura situado en el escritorio, se abrirá un cuadro de inicio de sesión en donde deberá loguearse ingresando nombre de usuario, contraseña, equipo y puerto al que se conectará y hacer clic sobre el botón "Iniciar sesión".



El usuario debe haber sido creado en el servidor con sus privilegios y contraseña correspondiente

Haciendo clic aquí se despliegan las opciones avanzadas (nombre de equipo y puerto de E/S)

El nombre o IP del equipo y el Puerto de E/S debe coincidir con el mostrado en el sistema Servidor Unificado y el mismo debe estar iniciado y activo

Una vez ingresado el nombre de usuario, contraseña, equipo y puerto correspondientes, podrá ingresar el sistema haciendo clic en el botón "Iniciar sesión".

Recuerde: El Servidor Unificado debe estar iniciado y activo si se quiere acceder a la información guardada desde las estaciones de trabajo.

La primera vez que inicie el Cliente, se abrirá un asistente para completar la información institucional requerida

SOPORTE TÉCNICO

Ante cualquier inconveniente, duda o sugerencia puede contactarse con el Soporte Técnico de la CONEAU:

Consultas informáticas generales del Formulario: instructivogrado@coneau.gob.ar

Consultas informáticas específicas del Servidor Unificado: servidorunificado@coneau.gob.ar

Los mensajes de correo electrónico que recibamos son respondidos dentro de las 24 horas. En el caso de la necesidad de reparación de la base de datos o la generación de una nueva revisión del sistema, el plazo máximo general puede llegar a las 48 horas.

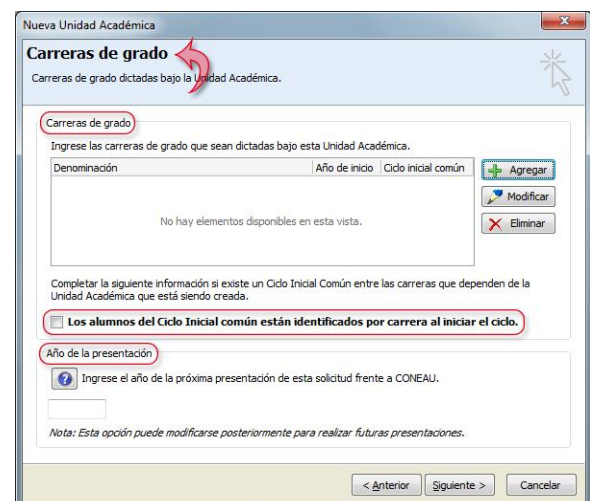
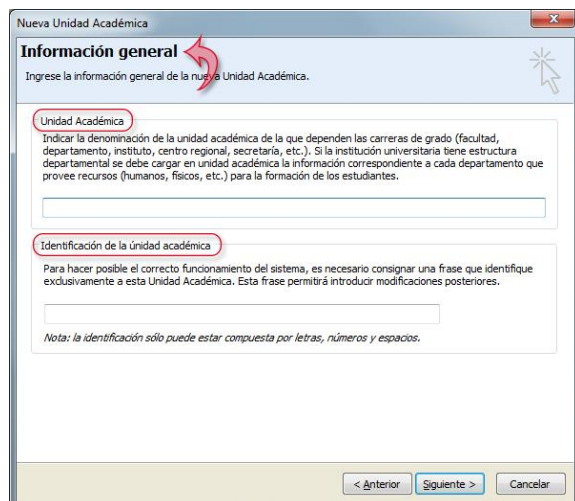
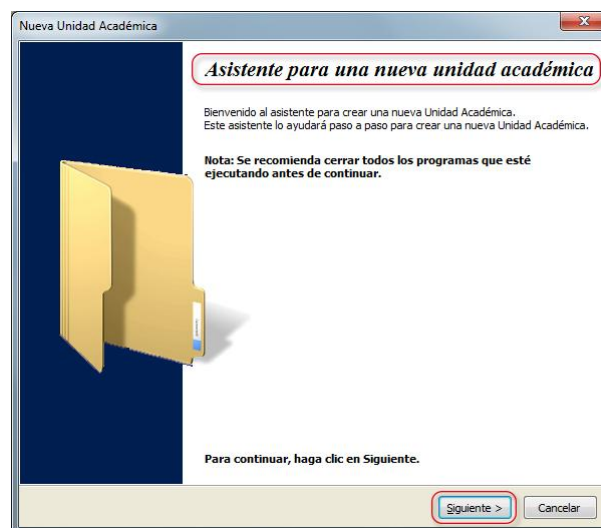
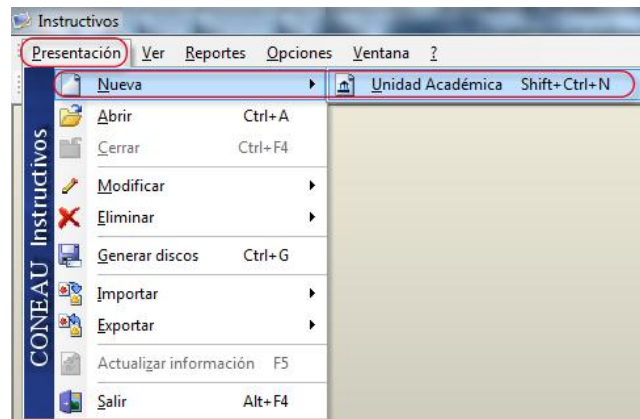
Frente a un inconveniente encontrado, recuerde siempre el número de revisión del sistema en cuestión y cualquier otra información que nos pueda ser de utilidad para encontrar la causa. Los casos más comunes de inconvenientes son los siguientes:

- Revisión del sistema desactualizada. Es muy frecuente que un problema detectado haya sido corregido en una nueva revisión que está disponible para descargar desde nuestro sitio Web.
- Problema no detectado previamente. El inconveniente nunca ha sido detectado anteriormente, o es un problema que se genera puntualmente en un escenario particular. Frente a esta situación, normalmente creamos una nueva revisión del sistema y les notificamos cuando la misma está disponible para descargar desde nuestro sitio Web.
- Causa externa. Muchas veces las finalizaciones abruptas del sistema por causas externas como cortes de luz, problemas en el disco o la memoria, etc. pueden corromper la estructura de datos. En estos casos trabajamos directamente con una copia de su sistema que les será solicitada para reparar.

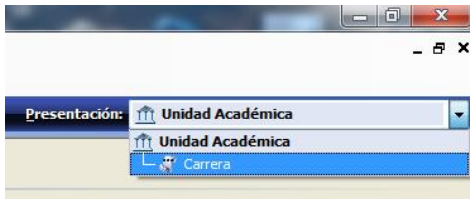
PASOS RECOMENDADOS PARA EL LLENADO DEL FORMULARIO

Le recordamos los pasos recomendados a seguir para el llenado del formulario:

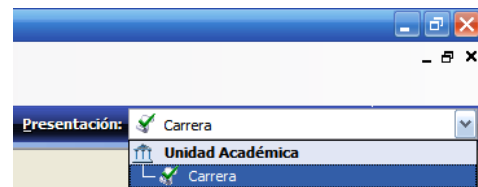
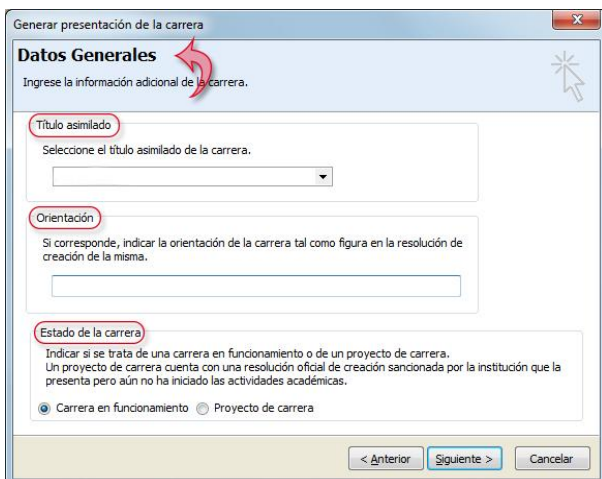
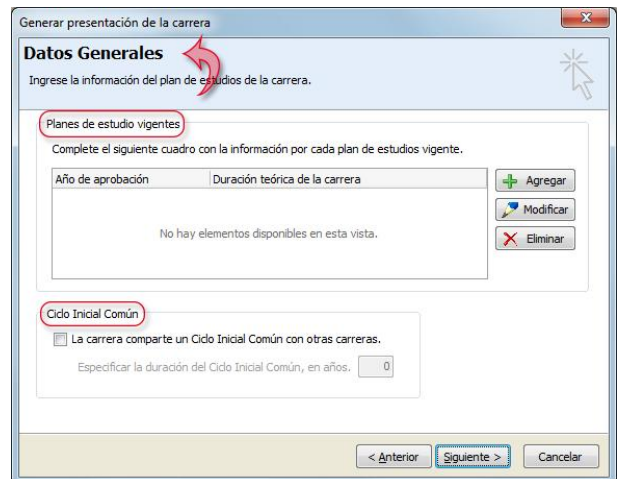
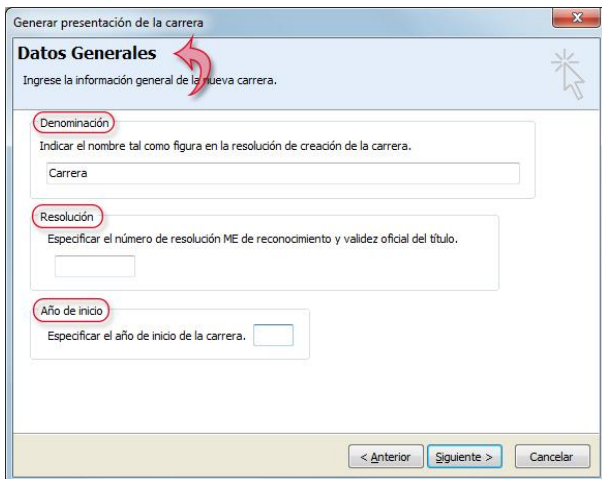
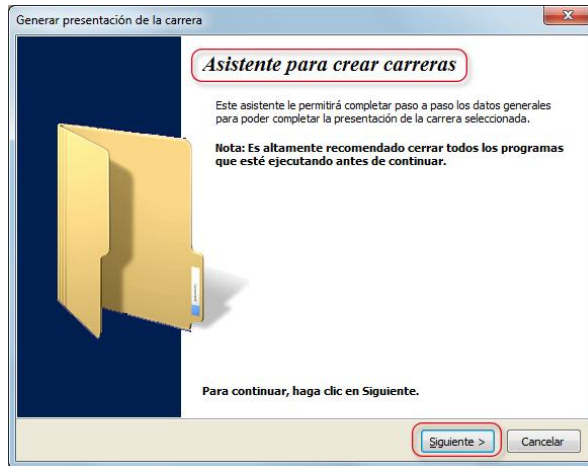
1. Instalación del sistema Servidor Unificado y del Modelo correspondiente a la convocatoria.
2. Instalación del sistema Instructivo - Cliente en todas las PC's que vayan a actuar como tales.
3. Iniciar el Servidor Unificado y verificar la conexión exitosa con el Cliente.
4. Crear la Unidad Académica con los datos generales de las carreras que se dictan en ella.



5. Crear todas las carreras de grado dictadas en la Unidad Académica ingresando la información básica de cada una de ellas.

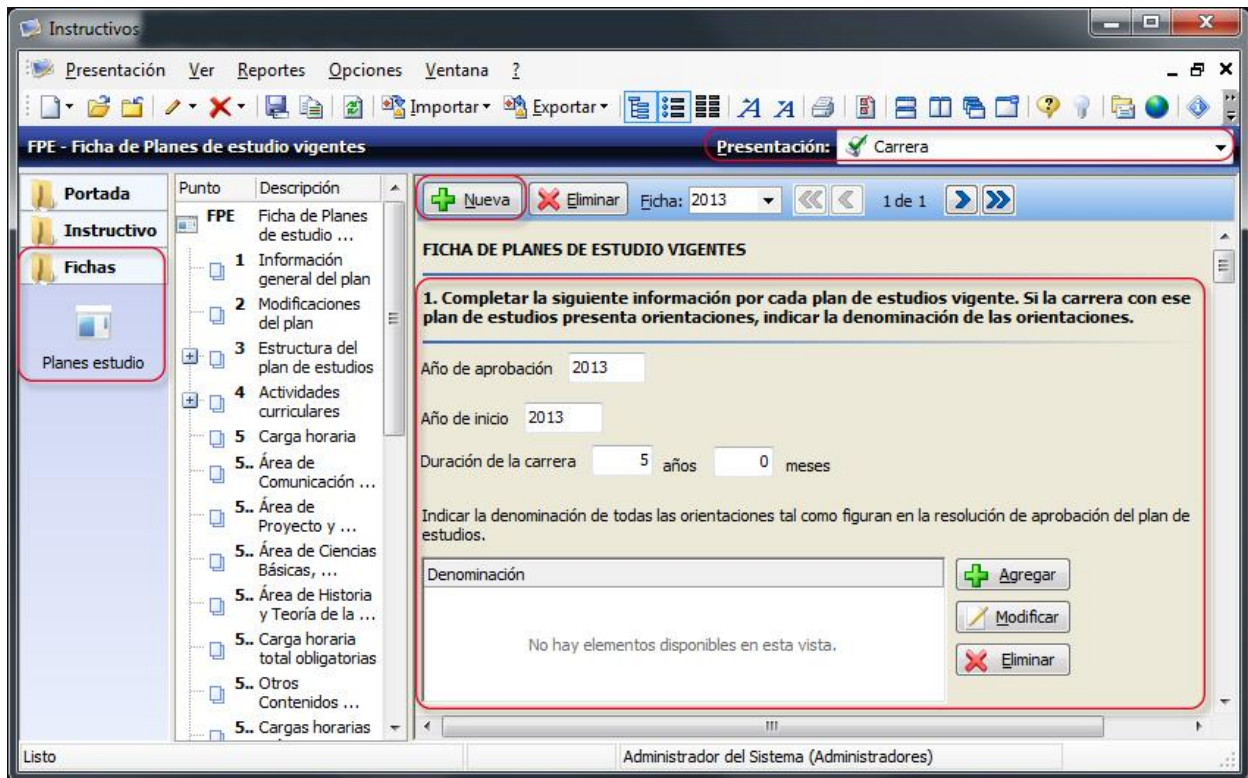


Moviéndose del formulario Institucional al nombre de la Carrera cuando haga clic en el nombre, la primera vez le aparecerán las pantallas para el llenado de la información requerida para crear el formulario de la Carrera (cuando la carrera no ha sido creada el nombre está precedido por tres puntos suspensivos)



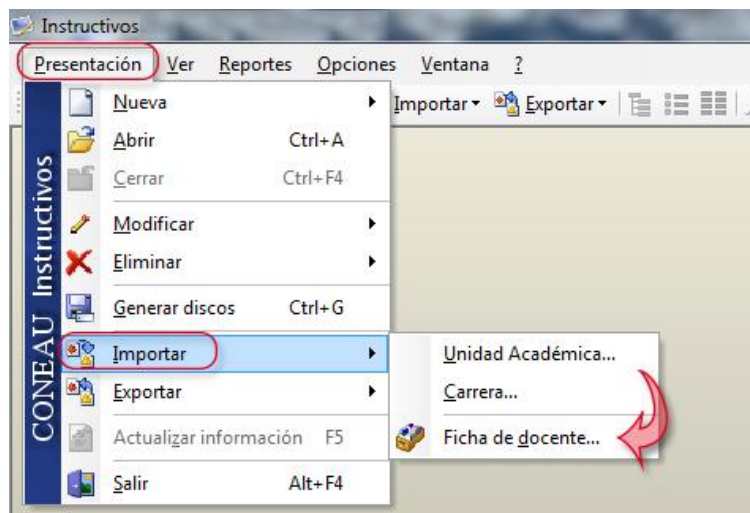
Cuando la carrera ha sido creada, el nombre está precedido por un visto verde

6. Completar el Punto 1 de la Ficha de Plan de Estudios



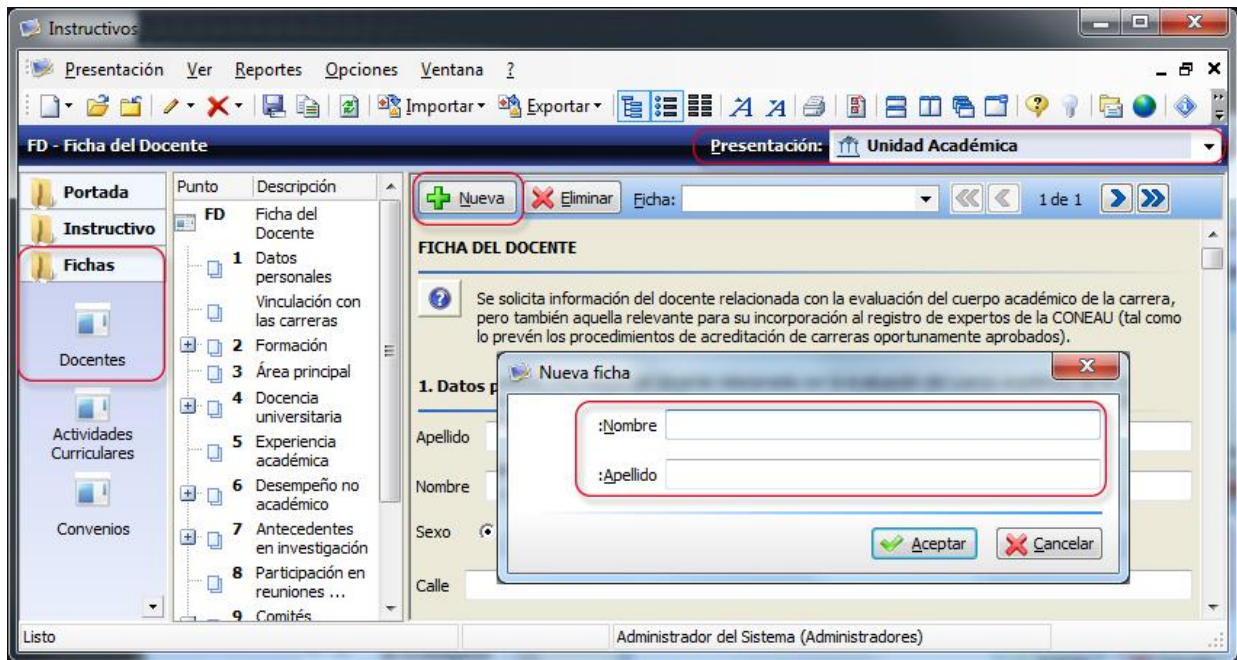
7. Ingresar o Importar las Fichas del Docente

Para Importar Fichas Docente deberá, desde el menú "Presentación" seleccionar la opción "Importar" y luego seleccionar "Ficha de Docente..."

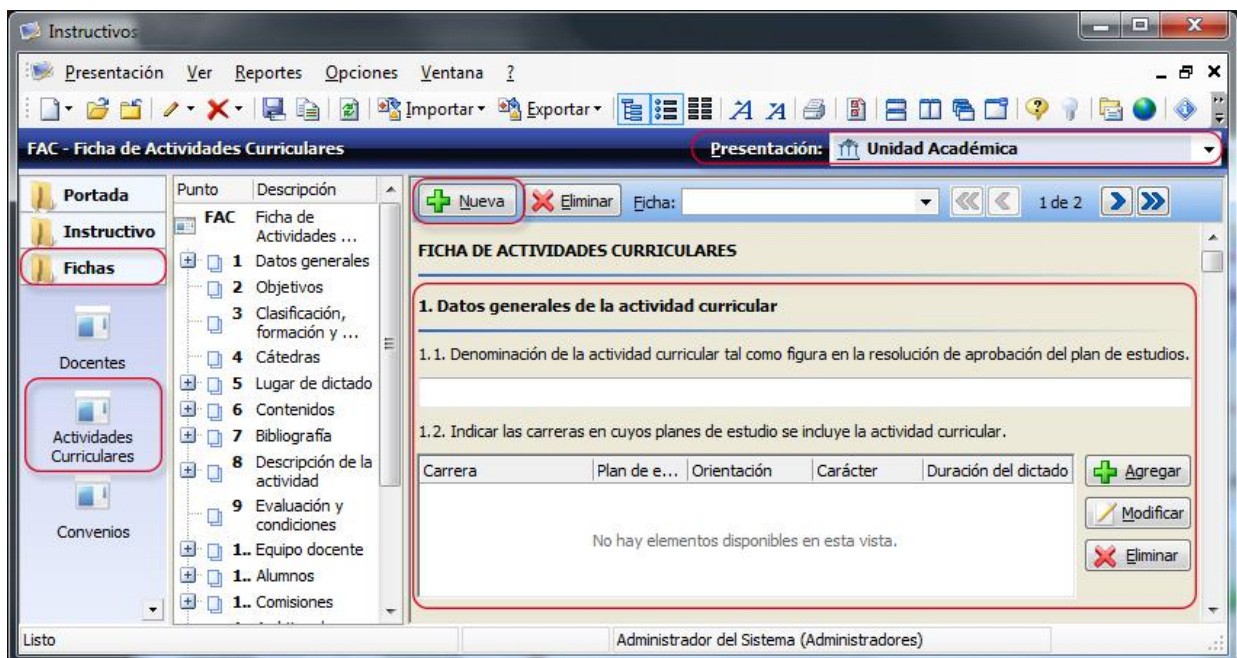


Luego se abrirá un cuadro donde deberá seleccionar el o los archivos de ficha docente que y por último seleccionar la Unidad Académica en la cual desea importar dichas fichas.

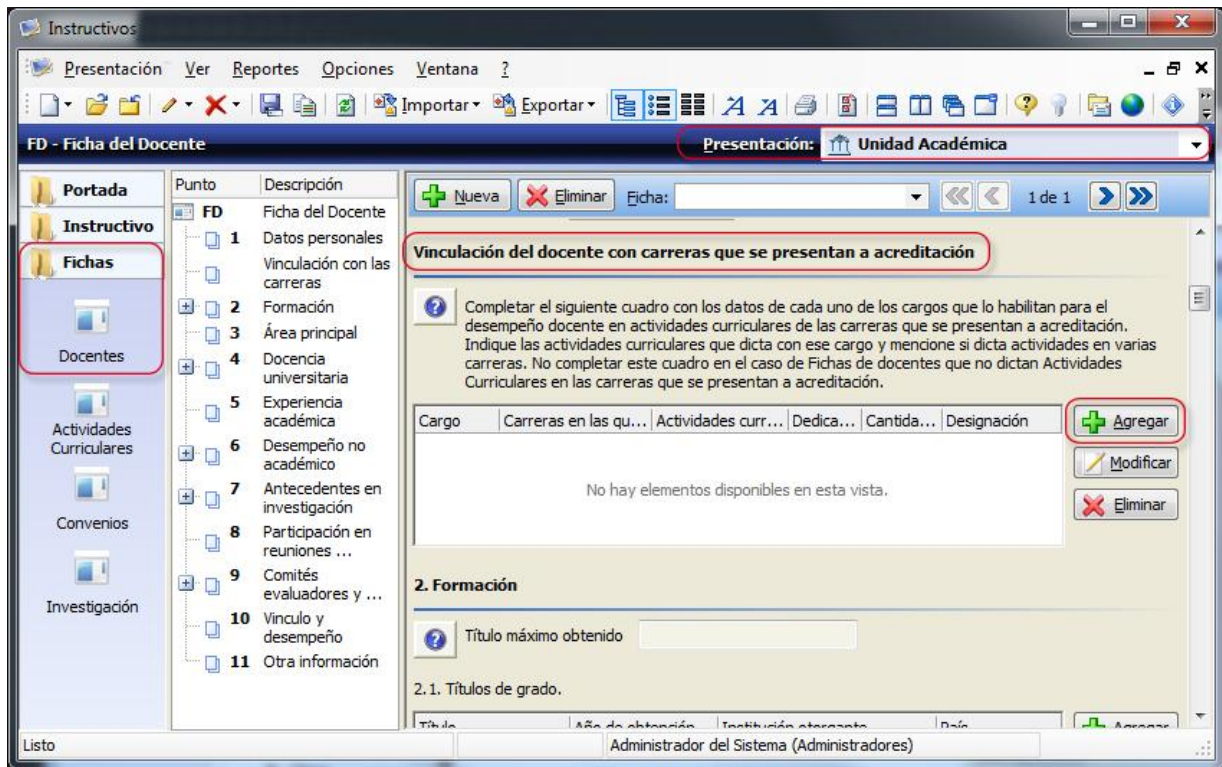
Para Ingresar Fichas Docente deberá abrir la Unidad Académica donde desea crearlas, seleccionar la solapa "Fichas" y elegir "Docentes". En la parte superior de la ficha encontrará un navegador en el cual deberá hacer clic sobre el botón "Nueva".



8. Crear las fichas de Actividades Curriculares (Punto 1 como mínimo, que incluye denominación y plan de estudios).



9. Una vez creadas las Carreras, Planes de Estudio, Fichas Docentes y Actividades Curriculares, se pueden vincular los docentes a las carreras.



10. A continuación, se podrá completar el resto de la información requerida.

MÓDULOS DEL FORMULARIO

Módulo Institucional (Unidad Académica)

En el módulo Institucional encontrará la siguiente distribución de puntos y fichas:

Portada

Instructivo:

- Punto 0 - Información institucional
- Punto 1 - Datos acerca de la Unidad Académica
- Punto 2 - Oferta académica
- Punto 3 - Estructura y organización de la Unidad Académica
- Punto 4 - Normativa institucional
- Punto 5 - Políticas institucionales
- Punto 6 - Convenios
- Punto 7 - Cuerpo académico
- Punto 8 - Alumnos y graduados
- Punto 9 - Infraestructura y equipamiento
- Punto 10 - Presupuesto y proyección financiera

Fichas:

- Docentes
- Actividades Curriculares
- Convenios
- Investigación

Módulo de Carrera

En el módulo de carrera encontrará la siguiente distribución de puntos y fichas:

Portada

Instructivo:

- Punto 1 - Datos generales y organización
- Punto 2 - Plan de estudios
- Punto 3 - Cuerpo académico
- Punto 4 - Alumnos y graduados
- Punto 5 - Infraestructura y equipamiento

Fichas:


- Planes estudio

CARACTERÍSTICAS ESPECIALES

Ayudas contextuales

Campo grisado no apto para su llenado (toma datos de otro punto o ficha)

1.1. Datos generales

 Completar el siguiente cuadro con los datos de la carrera que se presenta a acreditar

Denominación de la carrera

Título que otorga

Campo apto para su llenado

3. 1. Indicar la disciplina.

Listas desplegables

Haciendo clic en los puntos suspensivos se despliegan las opciones disponibles en cada caso

Símbolos excluyentes

Situación:

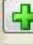
Propiedad Alquiler Convenio Otro


Lunes Martes Miércoles


Jueves Viernes Sábado

Símbolos no excluyentes

Denominación de la carrera	Tipo de carrera	Año de inicio
No hay elementos disponibles en esta vista.		

 Agregar

 Modificar

 Eliminar

Cuadros de detalle (ABM)

Estos cuadros cuentan con tres botones desde los cuales podrá: Agregar un elemento a la lista; Modificar un elemento existente; o Eliminar un elemento de la lista

	Dedicación					Total
	Menor o igual a 9 hs.	Entre 10 y 19 hs.	Entre 20 y 29 hs.	Entre 30 y 39 hs.	Igual o mayor a 40 hs.	
Grado universitario	0	0	0	0	0	0
Especialista	0	0	0	0	0	0
Magister	0	0	0	0	0	0
Doctor	0	0	0	0	0	0
Total	0	0	0	0	0	0

Cuadros Resumen/Indicadores

Son cuadros grisados, no aptos para su llenado; la información está vinculada a fichas y/o puntos

FORMULARIO GRADO - ADMINISTRADORES

Administradores Informáticos

Responsabilidades:

- Instalación de los sistemas Servidor Unificado y Clientes
- Instalación de Actualizaciones
- Verificación de conexión de red Cliente-Servidor
- Definiciones de usuarios
- Definición de permisos y perfiles para los usuarios

Para consultas: Contacto con el Área de Sistemas de la CONEAU

TE. 4819-9050 Int. 1020

Consultas informáticas generales del Formulario: instructivogrado@coneau.gob.ar

Consultas informáticas específicas del Servidor Unificado: servidorunificado@coneau.gob.ar

Administradores de Contenido

Responsabilidades:

- Carga, recolección y vinculación de la Información
- Verificación de contenidos

Para consultas: Contacto con el Área de Grado de la CONEAU

TE. 4819-9050 Int. 5202

e-mail: arquitectura@coneau.gob.ar